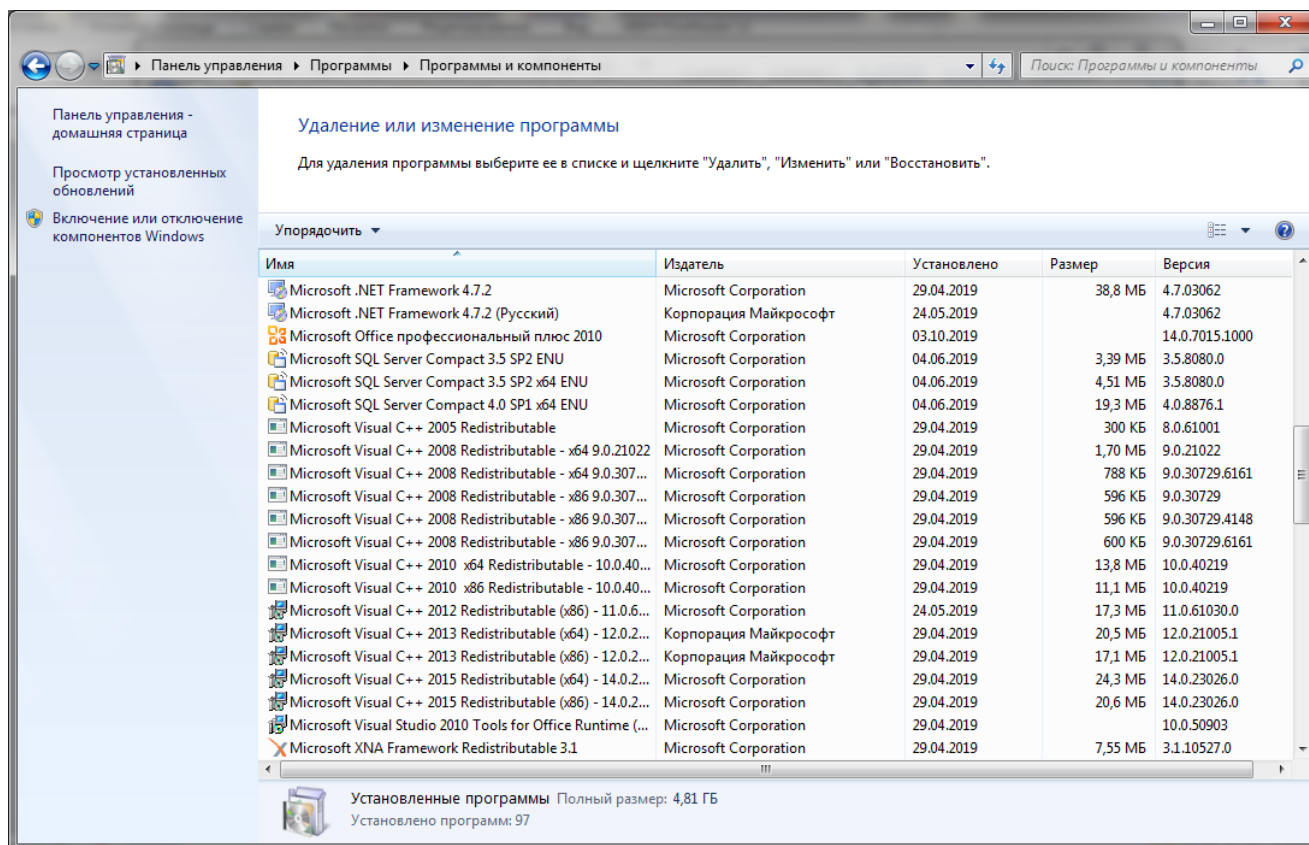


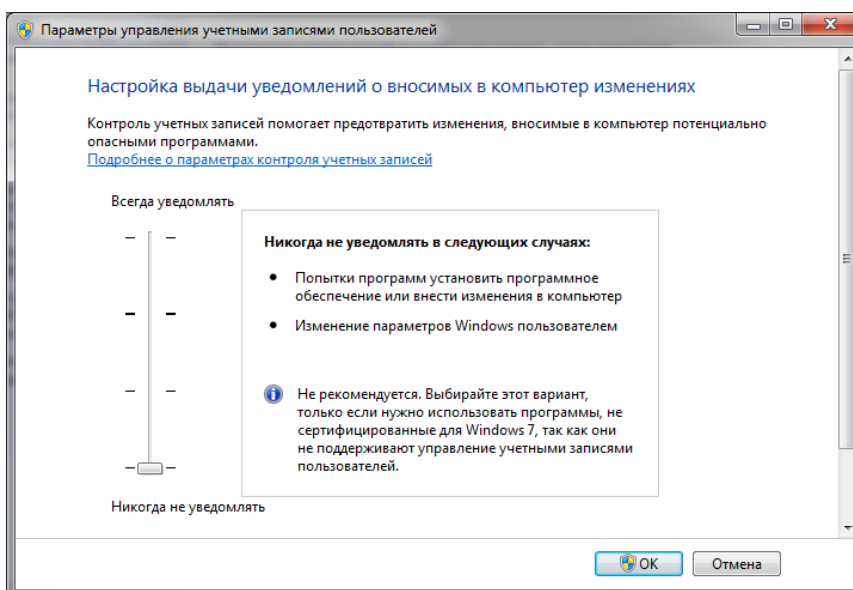
База Данных Узлов Учёта Тепловой Энергии

Инструкция по установке и настройке программы

1. Проверьте, чтобы у вас на компьютере были установлены следующие системные компоненты:
 - Microsoft NET Framework (должны стоять версии вплоть до 4-ой)
 - Microsoft Visual C++ 2008, 2010, 2013, 2015 (должны стоять все версии)
 - Microsoft ActiveSync (для Windows XP)



2. Отключите контроль учётных записей пользователей. Для этого зайдите в «Панель управления», а там – в «Учётные записи пользователей и семейная безопасность – Учётные записи пользователей – Изменение параметров контроля учётных записей» и опустите ползунок вниз, после чего нажмите «ОК».

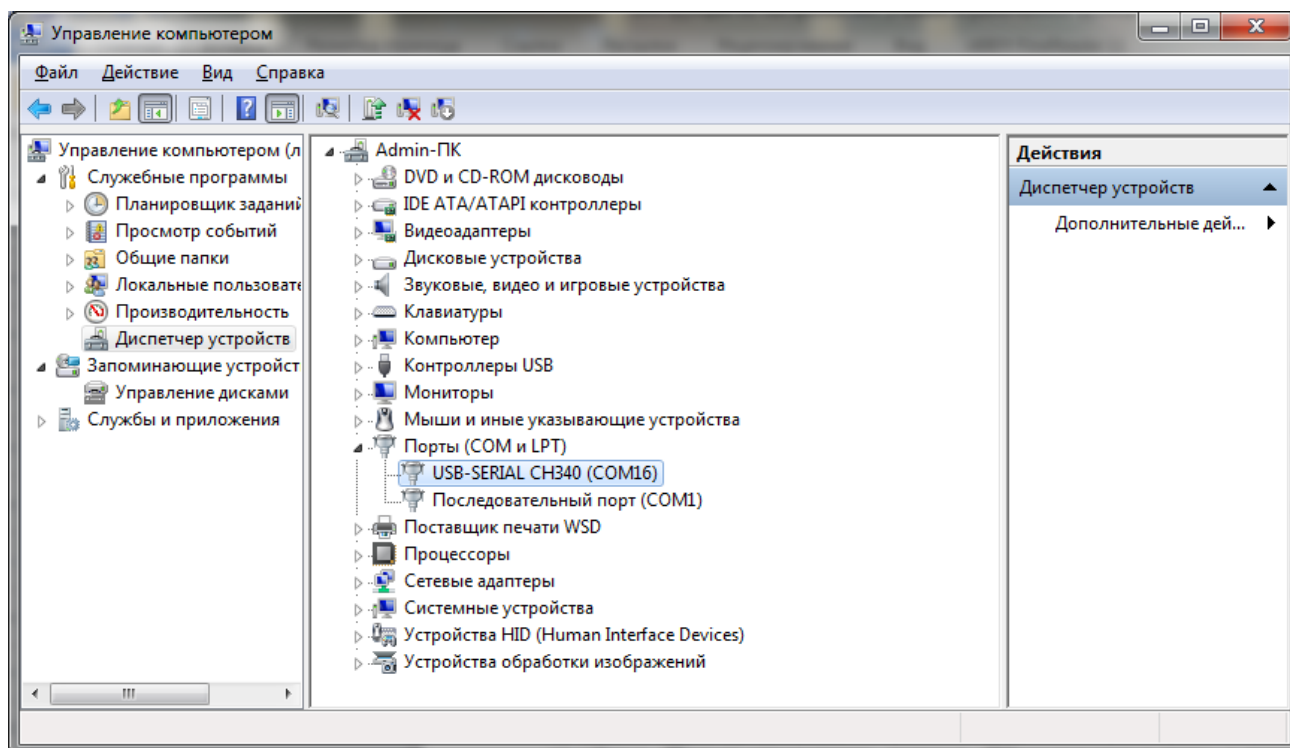


3. Убедитесь, что у вас стоят все последние обновления Windows, а также драйвера для USB.
4. Установите программу «БД узлов учёта тепловой энергии 6.1».

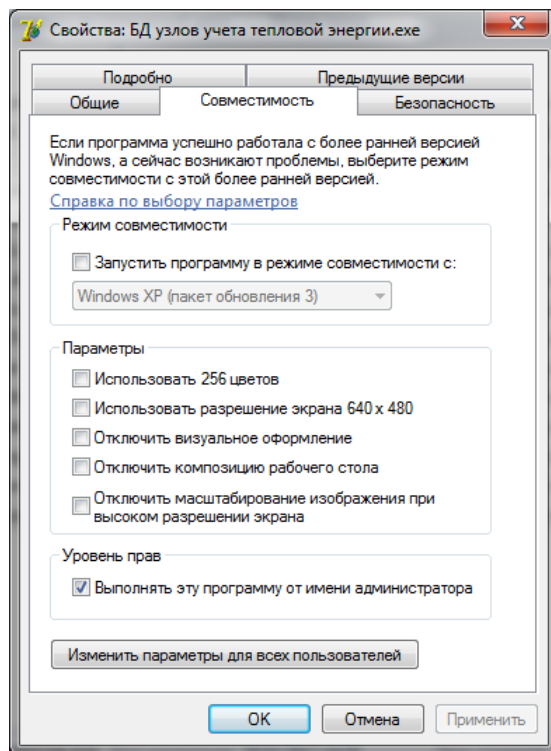
5. Сделайте обновление программы до 7 версии, установив «БД узлов учёта тепловой энергии 7.0».
6. Подключите вычислитель ВТЭ-1 к USB-порту компьютера:
 - а) если у вас модификация вычислителя К1, необходимо делать подключение через переходник КВТЭ, т.е. общая схема подключения должна выглядеть так: вычислитель – КВТЭ-переходник – нуль-модемный кабель – переходник COM-USB;
 - б) если у вас модификация вычислителя К2, К3, П140 RS485, подключение можно сделать через витую пару и конвертер RS485-USB (или RS485-RS232), также на вычислитель следует дать соответствующую подпитку;
 - в) если у вас модификация вычислителя П140 RS232, подключение делается через нуль-модемный кабель и переходник COM-USB;
 - г) если у вас модификация вычислителя П140 USB, подключение делается через USB-кабель от принтера.

Также подключение можно делать через модемную связь. Но для модификации К1 в любом случае понадобится КВТЭ-переходник.

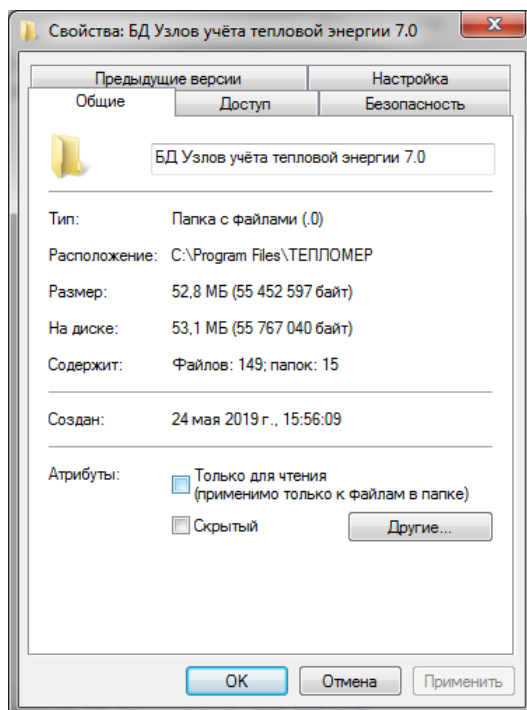
7. После подключения вычислителя к компьютеру, проверьте, под каким СОМ-портом определилось подключенное устройство. Это нужно смотреть в Диспетчере устройств, в разделе «Порты». Сделать это можно одним из следующих способов:
 - а) нажать правой кнопкой мыши на значке «Мой компьютер», выбрать «Управление», а там – «Диспетчер устройств»;
 - б) нажать правой кнопкой мыши на значке «Мой компьютер», выбрать «Свойства», а потом «Диспетчер устройств»;
 - в) зайти в «Панель управления», потом в «Оборудование и звук», а далее в «Диспетчер устройств».



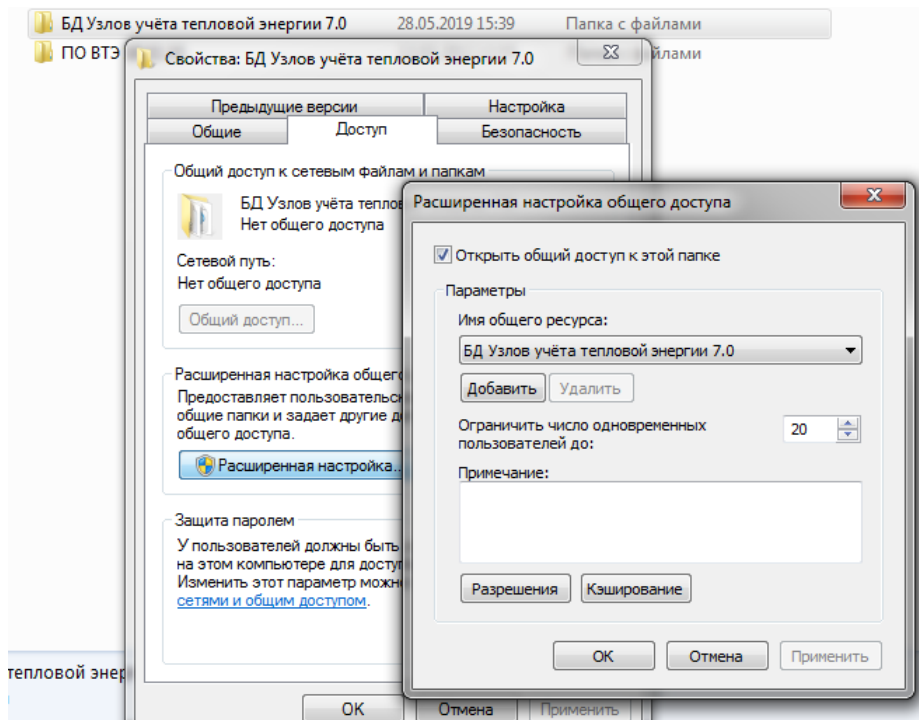
8. Устройство должно определиться под любым СОМ-портом, кроме 1-го. Если устройство не определилось, это значит, что у вас на компьютере что-то не установлено. Скорей всего, это FTDI-драйвер. Обычно он ставится вместе с обновлениями Windows. Но если он у вас не установлен, вы можете установить его вручную, скачав его, к примеру, с нашего сайта – <http://teplovodomer.ru/documentation/software> . Также бывает, что проблема кроется в драйвере переходника COM-USB (нужно будет найти и установить нужный драйвер для вашего переходника или же просто обновить его до последней версии).
9. Зайдите в папку с установленной программой и на запуском EXE-файле нажмите правой кнопкой мыши и выберите «Свойства». Там перейдите на вкладку «Совместимость» и поставьте галочку на «Выполнять эту программу от имени администратора», после чего нажмите «Применить» и «ОК».



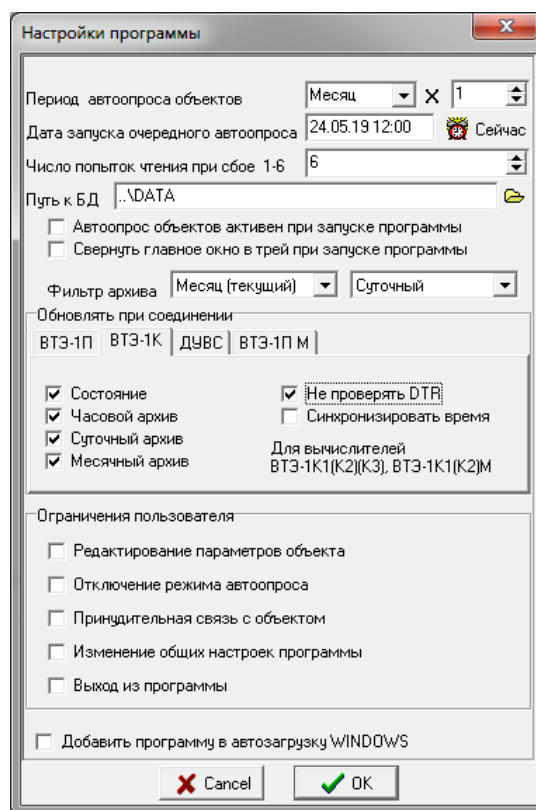
10. Нажмите правой кнопкой мыши на папке с установленной программой и выберите «Свойства». На вкладке «Общие» снимите галочку с «Только для чтения» и нажмите «Применить».



11. Будучи там же (в свойствах папки), перейдите на вкладку «Доступ», зайдите в «Расширенную настройку» и поставьте галочку на «Открыть общий доступ к этой папке», после чего нажмите на «Применить» и «ОК».



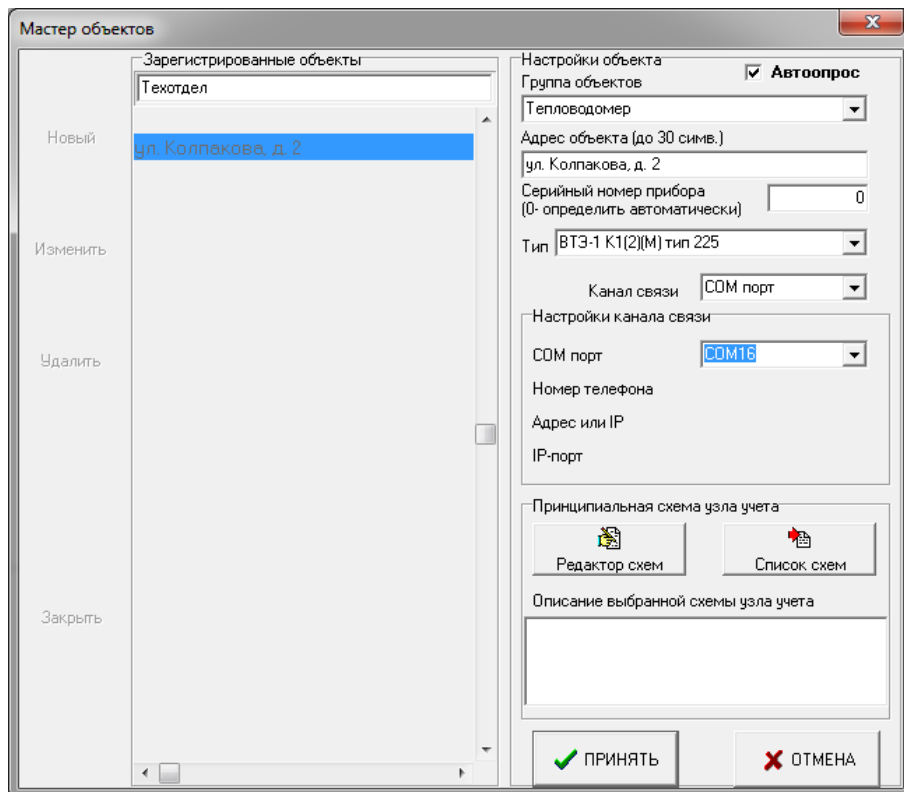
12. Запустите программу «БД узлов учёта тепловой энергии 7.0».
13. Зайдите в настройки программы (значок «Настройки»), в поле «Обновлять при соединении» выберите подключенную вами модификацию вычислителя и поставьте галочку на «Не проверять DTR». После чего нажмите «ОК».



14. Необходимо создать объект, который вы будете опрашивать. Нажмите «Объект», потом «Новый» и заполните все поля. В строке «Серийный номер прибора» поставьте 0 (номер определится потом автоматически). В строке «Тип» выберите нужный вычислитель (выбирайте первую строчку вашей модификации). В строке «СОМ-порт» укажите номер СОМ-порта, под которым у вас в Диспетчере устройств определилось подключенное устройство. По окончании нажмите внизу «Принять».

Если вы делаете подключение через GSM-модем, то в строке «Канал связи» вам нужно будет выбрать «Модем», а потом в строке «Номер телефона» нужно будет прописать номер сим-карты, что стоит в модеме.

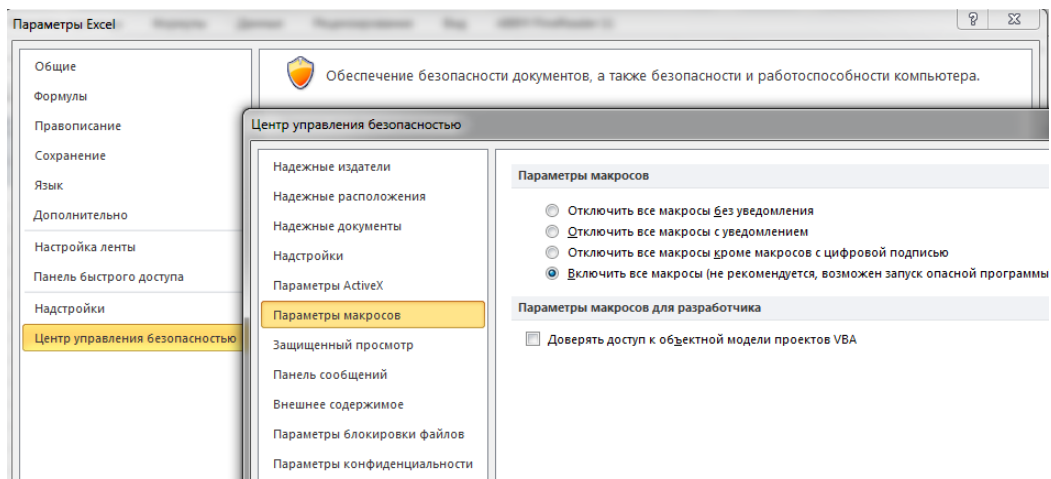
Если вы будете делать подключение через Моксу и проводной интернет, то в строке «Канал связи» вам нужно будет выбрать «Ethernet», а потом ниже прописать IP-адрес и IP-порт.



15. Закройте «Мастер объектов», после чего на появившемся в поле программы объекте нажмите правую кнопку мыши и выберите «Опросить объект». Должен будет начаться опрос.
16. По окончании опроса нажмите на объекте левой кнопкой мыши, а потом нажмите на «Архив». Высветится окошко (закройте его), а потом откроется «Мастер отчётов». Там выберите шаблон для соответствующего вычислителя, а далее вы можете выбрать нужный вам тип архива и период. После выбора нажмите на «Заполнить отчёт» – и протокол вашего архива откроется в формате Excel. После этого вы его можете сразу распечатать на принтере.

Внимание! Для формирования отчёта у вас на компьютере должен быть установлен пакет Microsoft Office! С другими офисными приложениями (Open Office или Office Starter) программа не работает.

Также в программе «Excel» должны быть включены все макросы! Как это сделать? Запустите «Excel». Зайдите в «Файл – Параметры – Центр управления безопасностью – Параметры макросов» и поставьте галочку на «Включить все макросы».



И последнее. Если вы опросили вычислитель, то весь опрошенный архив сохраняется в папке с программой, в подпапке «DATA». А это значит, что после опроса вы в любой момент можете в программе запустить мастер отчётов и распечатать архив за нужный вам период.